

# La MUSique



# MAternelle

« La musique est un art du temps » *Stravinsky*

Chers parents, chers musiciens,

Le temps est une denrée précieuse qu'il est souvent difficile de maîtriser.

Comme l'exprime Stravinsky, il est fondamental dans la musique, qui « naît d'une organisation du temps » : le tempo donne l'indication de la vitesse par la sensation de pulsations régulières, comme les battements du cœur au repos .

Le rythme va combiner les différentes durées des sons pour donner son sens à la mélodie.

N'oublions pas non plus les « temps forts », points d'appui indispensables pour structurer l'oeuvre, comme les fondations d'un édifice.

Le musicien a la chance de pouvoir jouer avec le temps, en choisissant son « référent » : il peut accélérer ou ralentir le tempo à sa guise...

Mais pour pouvoir jouer à plusieurs, il est indispensable de « s'accorder », au niveau de l'espace (diapason ou instrument de référence) et du temps (même tempo) : il faut prendre conscience de sa propre vitesse d'exécution, et être à l'écoute de celle de son entourage .

Si le compositeur ou l'interprétation exigent de ralentir ou d'accélérer, on doit le faire tous ensemble, en maîtrisant totalement les changements.

Lorsqu'on travaille la musique, il est important de « prendre le temps », soi-même ou avec son enfant, pour s'imprégner d'un langage complexe et peut-être nouveau, d'en assimiler les nouvelles notions, pour revoir les points pas forcément acquis, pour progresser « à son rythme » mais régulièrement, comme le temps qui passe.

Bienvenue aux nouvelles familles qui entrent dans cette « sphère du temps », et bonne reprise aux « anciens ».

Avec le « temps qui passe », ou le « temps repère », un hommage à Charles Aznavour avec un extrait de sa chanson « Le Temps », que vous retrouverez en dernière page :

*Du temps des uns - Et du temps des autres  
Le tien, le mien - Peut devenir nôtre*

Musicalement vôtre,

Brigitte Pras

## ACTUALITES

### JOURNÉE PÉDAGOGIQUE

Samedi 24 novembre à  
Dardilly (69)

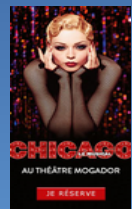
### PROPOSITIONS DE SORTIE . . .

# Exposition sur les comédies musicales, et Mary Poppin's en Ciné-concert les 3-4 novembre

*Philharmonie de Paris*

# Si vous appréciez le jazz, vous aimerez la comédie musicale culte Chicago, dans laquelle vous retrouverez Benjamin (ancien élève de l'école) dans les claviers - A partir de 12 ans

*Théâtre Mogador Paris*



3, rue Hippolyte Lebas  
75009 - Paris

Tél : 06 81 61 95 86

@ : [musmat@cegetel.net](mailto:musmat@cegetel.net)

site : <http://www.musique-maternelle.com>



De nombreux compositeurs, classiques et de variété, ont écrit sur le thème du temps ;

Le *Quatuor pour la fin du Temps* est une œuvre musicale en huit mouvements d'[Olivier Messiaen](#) créée pour violon, clarinette, violoncelle et piano. Les quatre instruments ne jouent véritablement ensemble que dans deux mouvements.

Le quatuor a été écrit dans un camp de détention en 1940, pendant la 2ème guerre mondiale. Il a été présenté pour la première fois le 15 janvier 1941 à l'intérieur du centre, par Olivier Messiaën au piano, Etienne Pasquier au violoncelle, Jean Le Boulaire au violon, et Henri Akoka à la clarinette.

Près de six mois plus tard, les musiciens ont été libérés et rapatriés en France, où l'oeuvre a pu être reprise.

## Le musicien est-il « maître du temps » ?



Seiji Ozawa, un grand maître

Le chef d'orchestre dirige les musiciens, pour que ceux-ci respectent le même tempo, et prennent la même direction, voulue par le compositeur, avec une marge d'interprétation. Il est le maître, mais avec le respect de certaines contraintes ; il en est de même pour le musicien jouant « en solo » .

### LE TEMPO

Les partitions ont souvent des indications concernant le tempo, précisées au-dessus de la première portée: Andante, Moderato... (un tempo moyen), Allegro, Vivace... (un tempo rapide, ou très rapide), Adagio, Largo...(un tempo lent, ou très lent).

Parfois le compositeur est plus précis, et donne une indication métronomique (le nombre indiqué exprime la quantité de battements par minute : par exemple 60 va correspondre à un battement par seconde, qui sera représenté par la valeur de notes référante)

Il est toujours régulier, sauf quand il est demandé dans la partition de l'accélérer ou de le ralentir momentanément, ensuite on reprend « A tempo », ou suivant l'usage (on ralentit en général à la fin du morceau par exemple).

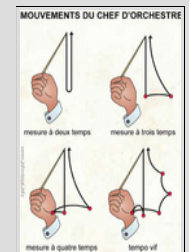


### LES TEMPS FORTS

Ils vont privilégier certains temps, de manière régulière : ils sont les « fondations » du morceau, lui donnant tout son sens, et une grande partie de son caractère. On reconnaît ainsi la Valse, à 3 temps, avec un appui marqué sur le premier temps, les autres sont dits « temps faibles »...

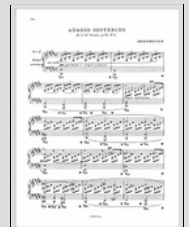
Pour marquer cela, on utilise des chiffres indicateurs, au début du morceau, et on va fractionner les portées en « mesures », séparées par des « barres de mesures » ; dans chaque case doit figurer l'équivalent du nombre de temps précisé par les chiffres, avec le référent choisi pour marquer l'unité de temps (c'est la noire dans les morceaux de débutants, mais cela peut être une autre figure de notes).

Le chef d'orchestre bat la mesure à 2, 3 ou 4 temps, et parfois à 1 temps si le tempo est rapide ; il existe des morceaux à 5, 6 temps et plus, mais on cherche des points d'appuis intermédiaires revenant à ces quatre choix.



### LA DIVISION DES TEMPS

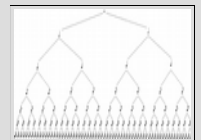
Elle est binaire (division par 2) ou ternaire (division par 3), définissant au morceau un caractère « simple » ou « composé » ; la valeur du temps est simple dans le premier cas, pointée dans le deuxième ; cela se voit dans la partition au niveau du codage des chiffres indicateurs, et dans la répartition des temps à l'intérieur des mesures. Les morceaux ternaires ont un caractère « dansant », indépendamment du nombre de temps de chaque mesure.



### LE RYTHME

Il détermine la durée des notes et des silences, et leur organisation dans la mélodie ; il est nécessaire pour le respecter de bien définir le tempo : en effet la durée des notes n'est pas fixée, elle n'aura de sens qu'à partir de ce référent.

Les figures de notes sont au nombre de 7, ainsi que les figures de silences ; de nombreux signes permettent de coder certaines modifications: le « point » placé à côté de la note va augmenter sa durée de moitié, le « triolet » permet de grouper 3 notes à la place de 2...



Toutes ces notions : tempo, temps forts, divisions des temps, rythme, doivent être ressenties corporellement, afin de les maîtriser lors du jeu instrumental et du déchiffrage ; elles sont présentes dans les enregistrements, et l'écoute « passive » permet de s'en imprégner, de les intégrer, de les ressentir ; la transcription corporelle et vocale, puis la compréhension théorique ainsi que la lecture en seront grandement facilitées.



## *Le Temps - Charles Aznavour*

Pour l'écouter

Laisse-moi guider tes pas dans l'existence  
Laisse-moi la chance de me faire aimer  
Viens comme un enfant au creux de mon épaule  
Laisse-moi le rôle de te faire oublier

Le temps qui va  
Le temps qui sommeille  
Le temps sans joie  
Le temps des merveilles  
Le temps d'un jour  
Temps d'une seconde  
Le temps qui court  
Et celui qui gronde

{Refrain}

Le temps, le temps  
Le temps et rien d'autre  
Le tien, le mien  
Celui qu'on veut nôtre

Le temps passé  
Celui qui va naître  
Le temps d'aimer  
Et de disparaître  
Le temps des pleurs  
Le temps de la chance  
Le temps qui meurt  
Le temps des vacances

{Refrain}

Le temps glorieux  
Le temps d'avant-guerre  
Le temps des jeux  
Le temps des affaires  
Le temps joyeux  
Le temps des mensonges  
Le temps frileux  
Et le temps des songes

{Refrain}

*Le temps des crues  
Le temps des folies  
Le temps perdu  
Le temps de la vie  
Le temps qui vient  
Jamais ne s'arrête  
Et je sais bien  
Que la vie est faite*

*Du temps des uns  
Et du temps des autres  
Le tien, le mien  
Peut devenir nôtre*

*Le temps, le temps, le temps*